

# PROTOCOL D'ACTUACIÓ DAVANT L'ASSETJAMENT ESPORTIU (BULLYING) I CIBERASSETJAMENT AL CLUB D'ESQUÍ CANM CERDANYA

## I. Principis i Rols d'Actuació

### 1. Àmbit d'Aplicació

Aquest protocol s'aplica a tots els membres del Club: esportistes (escola, competició i interclubs), famílies i entrenadors/es. Cobreix situacions d'abús que es produeixin:

- Durant els entrenaments, curses i concentracions.
- En els desplaçaments i estades organitzades pel Club.
- En l'àmbit digital (xarxes socials, grups de missatgeria) que afectin la vida esportiva o personal dels esportistes.

### 2. Rols Clau

- **Entrenador/a Principal:** Primera figura de referència i detecció.
- **Comissió de Convivència:** Òrgan responsable de la investigació, resolució i aplicació de sancions.
- **Delegat de Protecció FCEH:** Membre responsable de la FCEH. Responsable d'atendre els casos en primera instància amb màxima confidencialitat.

### 3. Marc Federatiu

La Comissió de Convivència del Club té la potestat d'activar, si ho considera oportú i necessari per a la complexitat del cas, el **Protocol genèric d'Actuació publicat per la Federació Catalana d'Esports d'Hivern (FCEH)**, complementant d'aquesta manera les accions previstes en aquest document.

## II. Fases del Protocol d'Actuació

### FASE 1: Prevenció (Compromís i Formació)

<b>Entrenadors/es</b>	Treballar els valors de l'esport: companyonia, respecte, <i>fair play</i> . Fomentar la inclusió i el respecte a la diversitat a l'equip.
<b>Junta Directiva</b>	<b>Fer extensiu aquest protocol a totes les famílies</b> a les reunions d'inici de temporada. Sensibilitzar i formar específicament els entrenadors/es sobre la detecció i els passos d'actuació.

<b>Esportistes d'interclubs i competició</b>	Signatura del <b>Codi de Conducta</b> del Club, que inclou la prohibició expressa de l'assetjament i el ciberassetjament.
--	---

## FASE 2: Detecció i Notificació

Qualsevol persona amb coneixement o sospita d'assetjament ha de notificar-ho immediatament i de forma confidencial a una de les següents figures:

1. **Entrenador/a Principal**
2. **Delegat de Protecció** (Si l'entrenador/a és la persona assenyalada o si es busca més confidencialitat).
3. **Membres de la comissió de convivència** (mitjançant un correu electrònic).

<b>1. Alerta immediata</b>	Recepció de la informació i comunicació ràpida a la Comissió de convivència.	Entrenador/a o Delegat de Protecció.
<b>2. Activació</b>	Reunió amb els membres de la comissió per valorar el cas i començar la investigació o intervenció.	Comissió de convivència.

## FASE 3: Intervenció i Investigació (Prioritat: La Seguretat)

La Comissió de Convivència liderarà la investigació.

- **Mesures de Protecció Urgent (Immediata):**
  - **Protecció de la Víctima:** Assegurar que la víctima pugui continuar l'activitat esportiva sense contacte o exposició a l'assetjador (p. ex., canvi de grup, assignació d'un acompanyant de confiança).
  - **Confidencialitat:** Recordar a totes les parts la necessitat de màxima discreció.
  - **Ciberassetjament:** Aconsellar fer captures de pantalla de les proves i bloquejar l'usuari.
- **Recollida de Proves:**
  - **Entrevistes individuals** amb la presumpta víctima, l'assetjador/a i els testimonis (companys, altres entrenadors/es).
  - **Documentació escrita** de totes les declaracions i proves digitals.

## FASE 4: Resolució i Mesures Disciplinàries

Un cop confirmada la situació d'assetjament, es comuniquen les decisions a les famílies de les parts.

1. **Mesures a l'assetjador/a:** Aplicació de sancions. Aquestes poden incloure:
  - Suspensió temporal de l'activitat (entrenaments, curses).
  - Baixa definitiva del Club (en casos d'especial gravetat).
2. **Mesures de Suport a la Víctima:** Facilitar l'accés a suport psicològic extern, si és necessari, i garantir el seu reingrés segur al grup.
3. **Comunicació Externa:** En casos que puguin ser constitutius de delictes (agressions greus, amenaces), es notificarà a les autoritats competents (Mossos d'Esquadra) i a la Federació Catalana d'Esports d'Hivern (FCEH).

## FASE 5: Seguiment

- **Monitorització:** L'Entrenador/a Principal i la Comissió de Convivència faran un seguiment de la convivència del grup durant un mínim de dos mesos per confirmar que l'assetjament ha cessat i que la víctima ha recuperat el seu benestar.
- **Reunió final:** La Comissió de Convivència es reuneix per donar el cas per tancat, només quan s'hagi restaurat la normalitat al grup.

### III. ANNEXOS

#### ANNEX 1: PROTOCOL ESPORTSHIVERNSEGURS

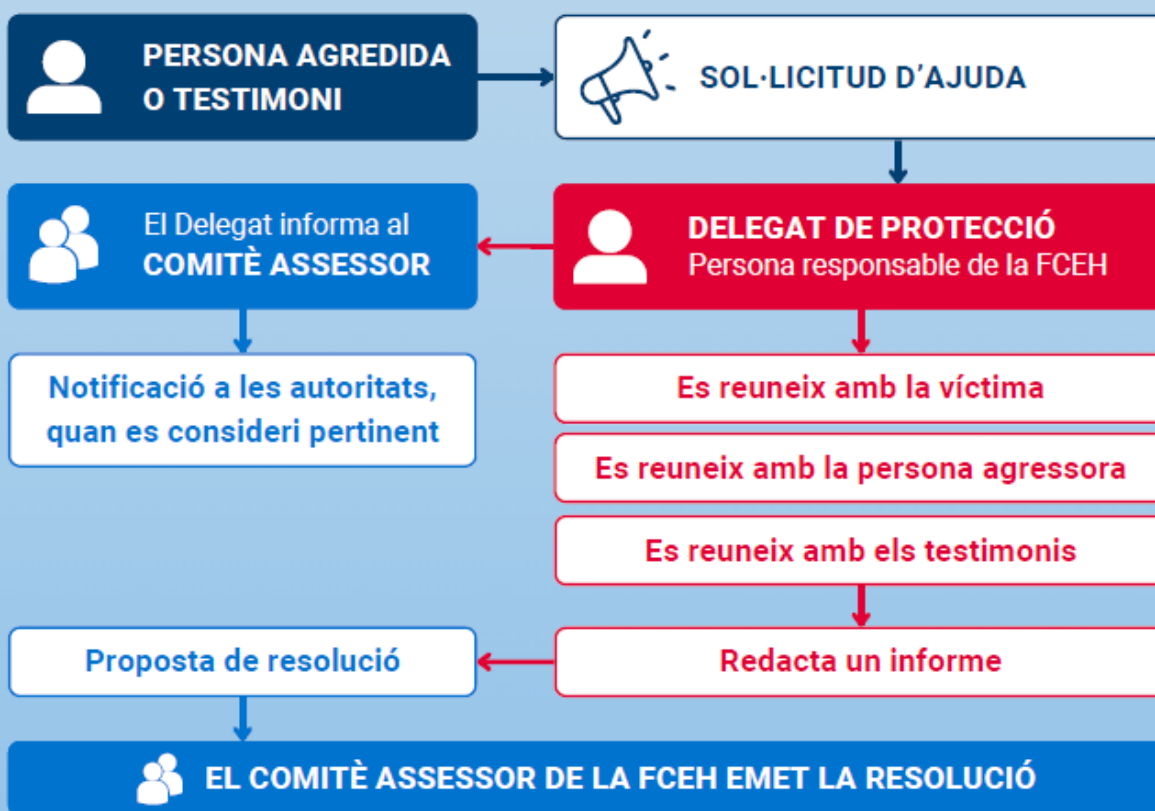
PROTOCOL DE PREVENCIÓ I ABORDATGE  
DE LES VIOLÈNCIES EN L'ESPORT

#ESPORTSHIVERNSEGURS



Si vius o has presenciat actes d'assetjament, discriminacions, violències masclistes.... en allotjaments, xarxes socials o les pistes, sigui on sigui, **ATUREM-HO!**

#### COM ACTUAR?



#### COM REALITZAR UNA SOL·LICITUD D'AJUDA?



+34 934 15 55 44



esportshivern.segurs@fkeh.cat

## ANNEX 2: PARLEM D'ASSETJAMENT QUAN...

1

### ÉS SISTEMÀTIC

La dinàmica de l'assetjament és sistemàtica i ocorre entre iguals de manera persistent, implica una repetició contínua de les agressions físiques i psicològiques.

2

### ÉS INTENCIONAL

És intencional i planificat, d'un/a o diversos/es companys/es cap a un altre/a amb l'objectiu de causar dolor i patiment de forma sistemàtica al llarg del temps.

3

### ÉS DESIGUAL

Existix una relació desigual o desequilibri de poder: la víctima es percep vulnerable, desprotegida i sense els recursos de l'agressor o de l'agressora.

## **ANNEX 3: TIPUS D'ASSETJAMENT**

### **ASSETJAMENT FÍSIC**

Implica violència contra la integritat física de les persones. Es manifesta amb les següents accions: colpejar, espantar, llançar coses, arrabassar, trencar o amagar les pertinences d'algú, fer burles o gestos de menyspreu.

### **ASSETJAMENT PSICOLÒGIC**

La violència psicològica engloba la violència verbal (insults i coaccions) i la violència social (exclusió social, racisme, bloqueig social i manipulació, amenaces i extorsions). És el tipus d'assetjament majoritari, el que més perdura en el temps i el que pot deixar les majors seqüeles.

#### **ASSETJAMENT VERBAL:**

L'assetjament verbal inclou els insults, les burles i les mofes, els missatges amenaçants i les humiliacions. Aquests insults verbals no deixen marques físiques, però la seva naturalesa feridora impacta negativament en l'autoestima i l'autoconcepte de la víctima, i danya la manera de veure's a ella mateixa i als altres.

Dins d'aquest tipus d'assetjament podem englobar actituds que són relativament acceptades com ara posar malnoms, prendre el pèl, amenaçar, fer burles, parlar malament dels altres, insultar, menysprear, provocar, atemorir.

#### **ASSETJAMENT SEXUAL:**

Comportaments, verbals o físics, de naturalesa sexual que tinguin el propòsit o produeixin l'efecte d'atemptar contra la dignitat d'una persona, en particular quan es crea un entorn d'intimidació, degradant o ofensiu.

Molestar, fer tocaments sense consentiment, fer burles sobre el cos, la intimitat o l'orientació sexual d'una altra persona.

#### **EXCLUSIÓ SOCIAL:**

Excloure algú per raó de raça, origen, rendiment esportiu, classe social, trets o físic. Esta exclusió es pot donar a través de les següents accions: difondre rumors, aïllar, ignorar, humiliar, extorsionar, etc.

Mitjançant aquestes conductes es pot aïllar la persona del grup, per exemple, no deixant-la participar en jocs, marginant-la, ignorant-la...

### **CIBERASSETJAMENT**

Consisteix en assetjar companyes o companys a través de diversos mitjans tecnològics, utilitzant qualsevol de les següents formes d'agressió:

Rebre, a través de suports mòbils o virtuals, agressions (amenaces, insults, ridiculitzacions, extorsions, robatoris de contrasenyes, suplantacions d'identitat, buit social, etc.) amb missatges de text o veu, imatges fixes o gravades, etc., amb la finalitat de enfonsar la seva autoestima i dignitat personal, provocant victimització psicològica, estrés emocional i rebuig social.